

santiagointeriores

Dossier de prensa | 2023



Arquitectura y Diseño

Número Fecha de publicación	260 Junio 2023
Extensión	1 página
Periodicidad	Mensual
Soporte	Revista
Fuente	Revista especializada
Temática	Decoración
Tirada	19.283

SANTOS

santiagointeriores

Marco Verde Salvia SANTOS

Esta cocina Marco, de Santos, realizada por Santiago Interiores en A Coruña con acabado Verde Salvia Seda Mate, no solo es especial por lo que parece (clásica y contemporánea a la vez, de un verde tan refrescante como calmante), sino también por lo que no se ve a simple vista: una meticulosa planificación. Para sacar el máximo provecho a una planta estrecha y alargada, los muebles se han distribuido en paralelo, reservando un corredor central libre que permite a los usuarios moverse con comodidad. Destacan los cajones de extracción total y gran capacidad y la zona de desayunos, con un mueble persiana único, tanto por la elaboración artesanal de su frente, que se desliza de manera suave y silenciosa sobre la parte superior y trasera, sin desperdiciar espacio de almacenaje, como por la calidad de sus materiales, marca de la casa. La cocina se completa con un office al fondo. santos.es



FOTOS: HÉCTOR SANTOS DIEZ

EL MUEBLE

elmueble.com



El Mueble

Número Fecha de publicación	733 Julio 2023
Extensión	2 páginas
Periodicidad	Mensual
Soporte	Revista
Fuente	Revista especializada
Temática	Decoración
Tirada	106.233

SANTOS

santiagointeriores

Lo último en cocinas mini

Lo más nuevo en mobiliario y accesorios



Cocina con mobiliario de Santos y encimera de Neolith. Diseño de Natalia Zubizarreta.

MUEBLES PRÁCTICOS Y LIVIANOS

Si hay una tendencia en cocinas pequeñas son los armarios hasta el techo, porque aprovechan al máximo el espacio. Para que resulten ligeros, se eligen en tonos claros o se ponen vitrinas con cristal o muebles con hornacinas.

• **Más cajones que armarios** Porque permiten tenerlo todo mejor organizado. Las últimas novedades incluso convierten los zócalos en cajones para guardar. **'ADIÓS' ELECTROS** Las cocinas mini buscan camuflar los elec-

trodomésticos: la nevera y el congelador van integrados y la campana se oculta dentro de un armario o se empotra en el techo. Otras buenas opciones son los extractores instalados en la placa o que se esconden en la encimera.



Frentes en blanco hueso mod. Bodbyn, de Ikea.

FRENTES, ACABADOS Y TIRADORES

Una cocina pequeña parece más grande y luminosa cuanto más clara y despejada se ve. De ahí que las cocinas mini se lleven abiertas o semiabiertas, con una estética muy limpia.

ELEGIR EL COLOR

Los fabricantes de mobiliario ofrecen una gran variedad de colores claros: del blanco al gris, pasando por el topo, el verde o el azul. Los acabados con brillo son los más utilizados en cocinas pequeñas.

BUSCAR LA LIGEREZA

Los frentes lisos y sin tiradores, o con tiradores tipo gola o push, crean ambientes serenos. Los frentes con cuarterones sencillos y tiradores discretos añaden encanto a una cocina pequeña.

UNIFICAR ES CLAVE

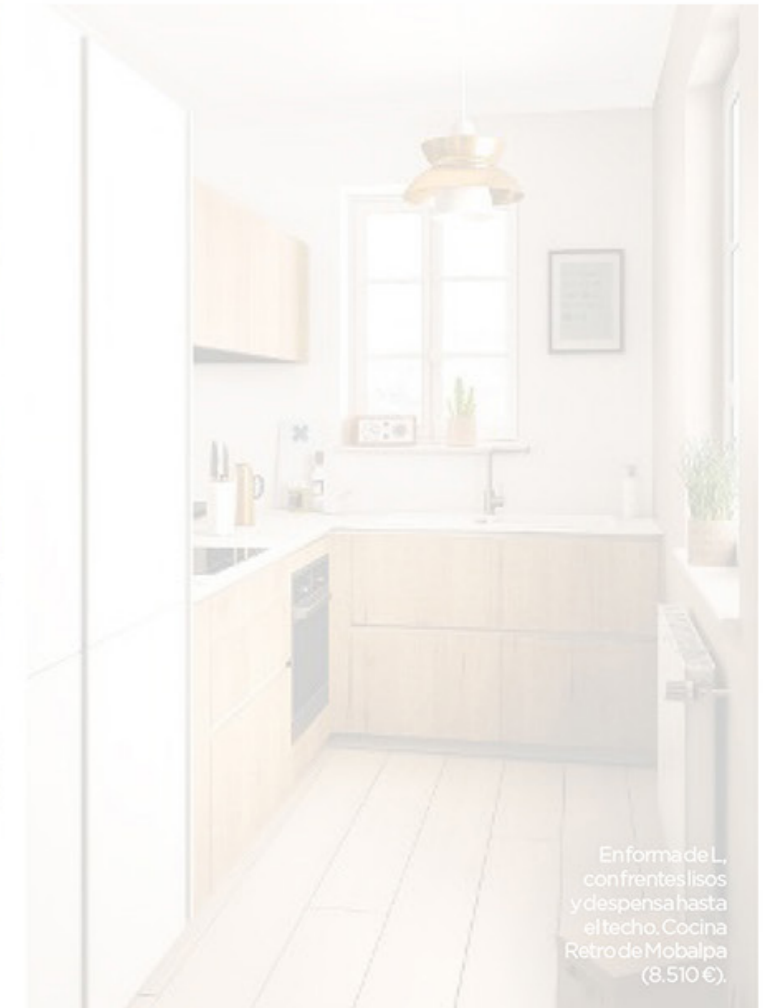
Elegir los muebles y la encimera en un mismo color claro da mayor sensación de espacio. Si el suelo sigue el mismo estilo, el efecto se potencia.



El armario de esta cocina de Dica esconde la campana extractora.



Campana E-392 integrada en la placa de cocción, De Pando (3.019 €).

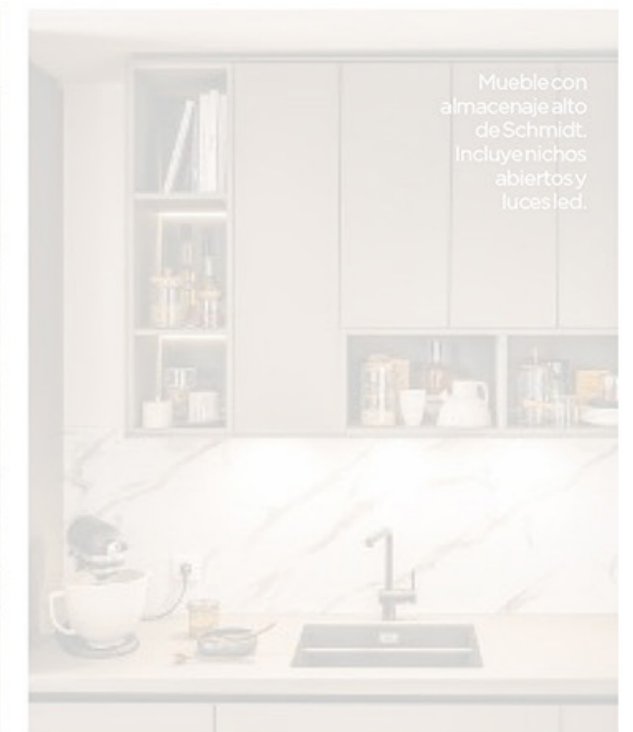


En forma de L, con frentes lisos y despensa hasta el techo. Cocina Retro de Mobaipa (8.510 €).



Cocina de Santos con mobiliario Marco. Diseño de Santiago Interiores.

FOTO: HÉCTOR SANTOS-DÍEZ



Mueble con almacenaje alto de Schmidt. Incluye nichos abiertos y luces led.



Interiores

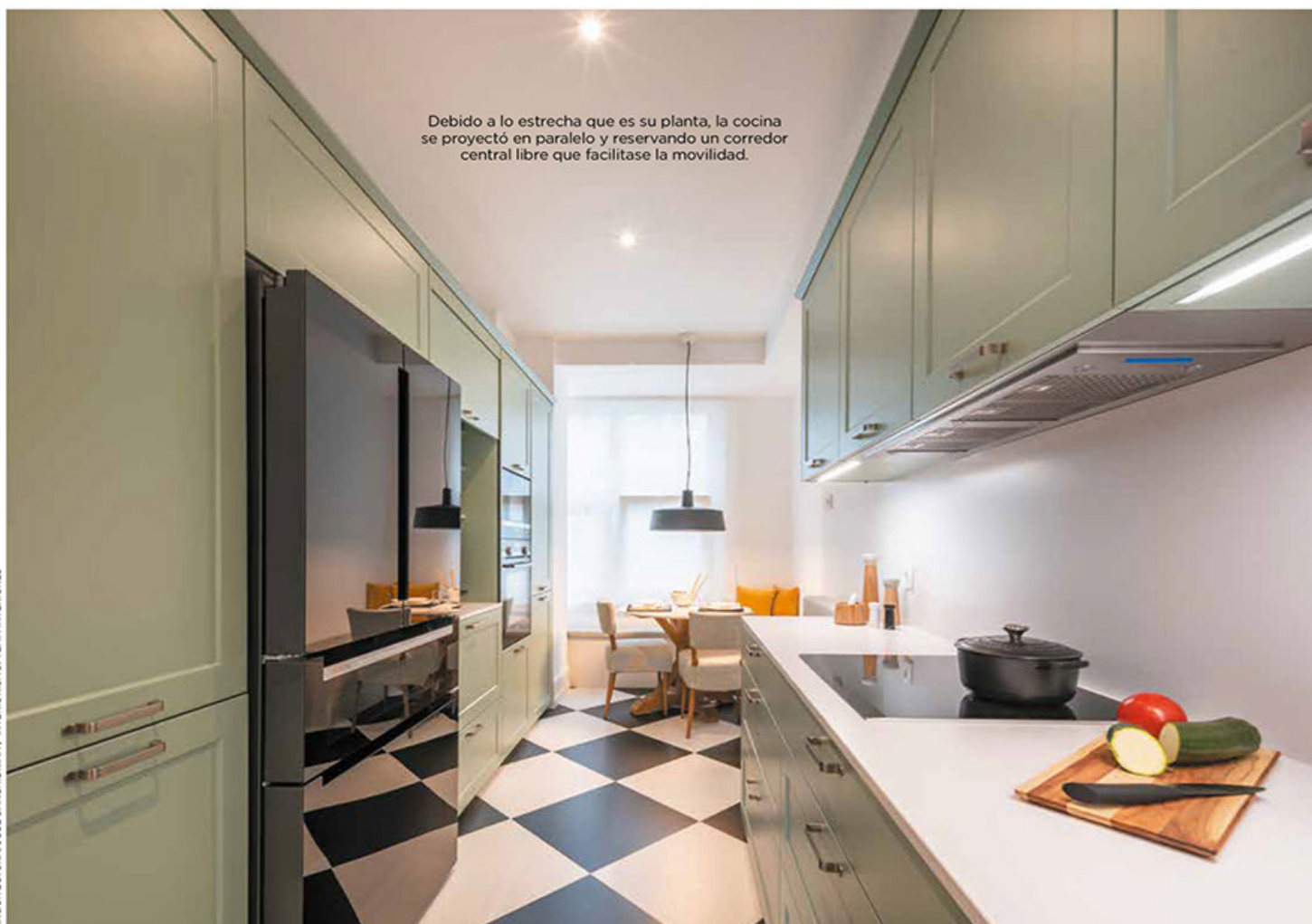
Número Fecha de publicación	262 Septiembre 2022
Extensión	2 páginas
Periodicidad	Mensual
Soporte	Revista
Fuente	Revista especializada
Temática	Decoración
Tirada	56.032

SANTOS

santiagointeriores

COLORIDA Y SOBRADA DE PERSONALIDAD

Amueblada con el modelo MARCO Verde Salvia Seda Mate, de Santos, la cocina de este piso situado en Santiago de Compostela lo tiene todo: es funcional, goza de mucho espacio de almacenamiento y conjuga una estética igual de atemporal que contemporánea



Debido a lo estrecha que es su planta, la cocina se proyectó en paralelo y reservando un corredor central libre que facilitase la movilidad.

ARQUITECTURA: JOSÉ SANCHEZ / INTERIORISMO: TEHA INTERIORES

Situado en la tercera planta de un céntrico edificio de Santiago de Compostela, la distribución original de este piso pecaba de ser demasiado compartimentada, con muchas estancias demasiado angostas y oscuras. Por eso mismo, nada más adquirirlo, sus nuevos propietarios se propusieron un claro objetivo: transformarlo en un hogar con ambientes diáfanos, luminosos, cómodos y acogedores.

En líneas generales, el interiorismo del inmueble apuesta por un estilo clásico y

A DIFERENCIA DEL RESTO DE ESTANCIAS, LA COCINA DE LA VIVIENDA HA RECIBIDO UN TRATAMIENTO ESTÉTICO ESPECIAL CON MUEBLES EN COLOR VERDE

atemporal, en el que el blanco convive con notas en tonos crudos, grises, negros. Pero hay una excepción: la cocina. Considerada por la familia como uno de sus principales espacios de reunión y convivencia, ha recibido un tratamiento estético especial, con muebles en color verde que le confieren un particular protagonismo y la dotan de muchísima personalidad. Y no sólo por su estética, sino también por su meticulosa planificación y el partido que se ha sacado a su planta, la cual favorece la interacción entre los miembros de la familia.

El perfil de iluminación LED integrado en el piso inferior de los módulos altos proporciona luz indirecta, funcional, continua y homogénea sobre la encimera. A su vez, cuenta con un perfil difusor que impide que la luz incida directamente en los ojos del usuario, evitando molestos deslumbramientos mientras se trabaja.

Amueblada con el modelo MARCO en acabado Verde Salvia Seda Mate, de la firma Santos (un proyecto diseñado por Santiago Interiores), la cocina se ha dispuesto en paralelo y con un corredor central libre que facilita a los usuarios moverse con facilidad.

En concreto, su primer lineal acoge las zonas de preparación, cocción y fregado, con encimera Silestone Iconic White acabado pulido, placa de inducción de Siemens, fregadero Lagom-50 de Stala y grifería Pandora-S de Blanco. La zona baja incluye dos módulos portaplaca con gavetas de extracción total y gran capacidad, un lavavajillas integrado de Miele y un mueble portafregadero con cubos de reciclaje en la gaveta inferior. Y su zona alta, en particular, incorpora cinco armarios de apertura lateral, cuatro de ellos con estantes interiores y perfil de iluminación LED en el piso inferior, y un quinto destinado a integrar el grupo filtrante de Pando.

El segundo lineal de mobiliario, por su parte, reúne un mueble bajo y una columna de servicio con estantes y gavetas interiores, un módulo superponible que habilita el espacio disponible sobre el frigorífico de Siemens, y una columna portahornos que integra horno multifunción y microondas de la misma marca. Mientras que la parte central del amueblamiento acoge una zona de desayunos compuesta por un amplio cajonero y un módulo persiana sobre encimera que, al incorporar tomas de corriente e iluminación propia, permite guardar



Sobre estas líneas, imagen del office situado al fondo de la estancia. A la derecha, detalle de la zona de desayunos y el mueble persiana: un diseño único de la firma Santos cuyo frente se desliza de manera suave y silenciosa, sobre la parte superior y trasera del mueble, sin desperdiciar espacio de almacenaje.



y utilizar pequeños electrodomésticos sin necesidad de cambiarlos de lugar.

Por si fuese poco, todo ello se ha complementado con un office ubicado al fondo del espacio, organizado alrededor de una mesa Red de Organic Design, con pie de

madera de iroko y superficie de mármol blanco. El resultado final, sin lugar a duda, habla por sí solo: estamos ante una cocina sumamente funcional que aúna, por igual, lo clásico con lo contemporáneo. ■ santos.es



FOTOS DE HÉCTOR SANTOS DÍEZ



Diseño Interior

Número Fecha de publicación	366 Noviembre 2023
Extensión	8 páginas
Periodicidad	Mensual
Soporte	Revista
Fuente	Revista especializada
Temática	Interiorismo, arquitectura y diseño
Tirada	27.000

SANTOS

santiagointeriores

2es+_oficina de arquitectura TRADICIÓN HABITADA



VIVIENDA UNIFAMILIAR

Autor

2es+_oficina de
arquitectura

Interiorismo y estilismo

Tresdes Interiorismo

Constructor

Construcciones
Alcalde García

Localización

Santiago de
Compostela

Superficie

280 m² útiles

Realización

2023

Fotografías

Héctor Santos Díez

El estudio dirigido por Álvaro Marín Durán y Alfonso Castro Lorenzo, 2es+_oficina de arquitectura, ha rehabilitado esta casa en un popular barrio del casco histórico de Santiago de Compostela para una pareja con dos hijos pequeños, que, tras adquirirla, decidió acondicionarla para convertirla en un hogar confortable y acogedor, abierto a un impresionante jardín con piscina y con privilegiadas vistas sobre la Catedral. Los arquitectos –autores también del Restaurante Hotel Pepe Vieira en Poio, Pontevedra (DI 364)–, han llevado a cabo una rehabilitación integral que ha afectado a los dos bloques que componían la edificación original.

El interior distribuye el programa en dos plantas y una sobrecubierta, comunicadas por una ligera escalera que conserva la posición de la original, pero modifica su desarrollo para adaptarse a la nueva distribución, con peldaños volados, barandillas acristaladas y un sutil entablillado separando sus tramos. Tras acceder a través de la antigua entrada al volumen original anexo, ahora ocupada por el nuevo vestíbulo, y atravesar una primera zona junto a la fachada principal, con un garaje, un distribuidor y un aseo, la planta baja, pavimentada con un microcemento, se abre al jardín a través de una zona de día donde se suceden la cocina, el comedor y el salón. Separada de las otras dos estancias por un impo-

1. Para diferenciar el bloque anexo del principal, se utiliza un entablado vertical de madera de iroko en acabado lasur blanco, el mismo que viste la galería de la habitación principal.

2. Los muros de piedra originales se conservan y ayudan a redistribuir la casa.





Con nuevos huecos que mejoran la conexión visual y espacial entre estancias, y abierta a un jardín con piscina y privilegiadas vistas, esta casa saca el máximo partido a la construcción original.



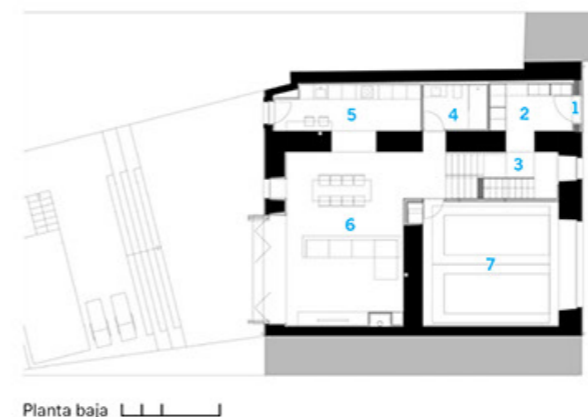
nente tabique abierto de piedra vista que recorre la planta en toda su longitud, la cocina queda parcialmente a la vista, amueblada con el modelo *FINE Cashmere* de Santos, cuyo diseño de líneas puras y frentes lisos queda perfectamente integrado en el conjunto. En su interior, y para sacar el máximo partido a su planta alargada y estrecha, el mobiliario se organiza en línea, con un módulo bajo y otro alto y de apertura plegable sobre él, rematados en los extremos por una serie de armarios en columna. Enfrente, una barra en laminado acabado madera Roble Natural, también de Santos, ofrece espacio para desayunos y comidas rápidas, y dirige al comedor, situado en el centro de la zona de día y comunicado con un salón abierto al jardín a través de amplias puertas plegables acristaladas.

3. Diseñado por Tresdes Interiorismo, el estar se ha equipado con sofá de Ditre, mesa de centro de A.Brito, alfombra de Pyramid y lámparas de LedsC4 y Zara Home.

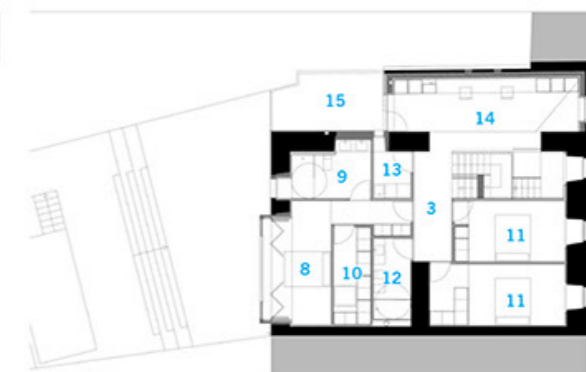
4. En el centro de la zona de día, el comedor se amuebla con una mesa de Tábula, sillas de Gazzda y lámparas Tempo de a-emotional light.

Reservada para las estancias más privadas, la planta primera del bloque principal alberga una suite con vestidor, donde la cama, el cabecero y las mesitas han sido realizadas a medida en madera de roble; dos dormitorios infantiles, un baño y un lavadero-tendedero. La planta correspondiente a la edificación anexa se ha reservado para un estudio abierto, conectado a una terraza exterior que da al jardín, un espacio recogido que invita a desconectar del ajetreo diario mientras se contempla el horizonte. El muro visto de piedra de la planta baja se pro-

5 y 6. Cocina modelo *FINE Cashmere* de Santos, con encimera de Silestone, grifería y fregadero de Blanco, placa de inducción de Balay, grupo filtrante de Pando, lavavajillas de Bosch y una barra en laminado acabado madera Roble Natural, instalada por Santiago Interiores.



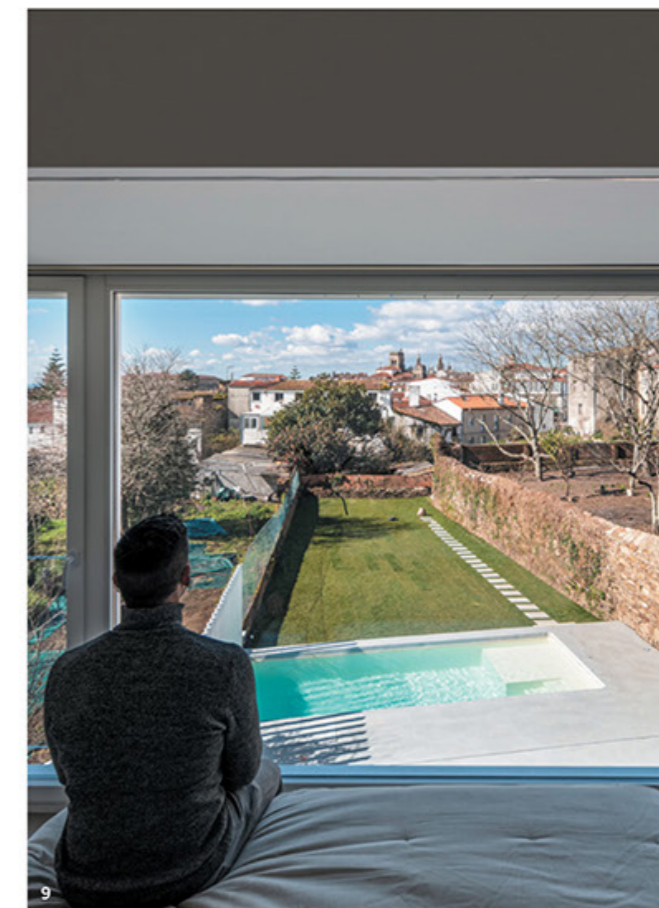
Planta baja



Planta primera

- 1 Acceso
- 2 Hall
- 3 Distribuidor
- 4 Aseo
- 5 Cocina
- 6 Estar-comedor
- 7 Garaje
- 8 Dormitorio principal
- 9 Baño principal
- 10 Vestidor
- 11 Dormitorio
- 12 Baño
- 13 Lavadero-tendedero
- 14 Estudio
- 15 Terraza





7. Ligera y transparente, la escalera conserva su posición original, modificando su desarrollo para adaptarse a la nueva distribución.

8. Todos los baños han sido equipados por Laufen.

9. Un gran mirador acristalado abre la habitación principal al entorno.

longa hacia la superior, potenciando la conexión entre la nueva arquitectura y la construcción preexistente.

A nivel constructivo, la intervención en el bloque principal ha implicado la recuperación de los muros de piedra originales, de 1 m de espesor, conservando su disposición pero abriendo en ellos los huecos necesarios para mejorar la conexión espacial y visual entre las nuevas estancias. Los forjados se han reemplazado, la cubierta se ha reconstruido con la pendiente adecuada y la fachada mantiene la composición original, unificando dos huecos de la planta baja para crear la entrada del garaje. Su cara exterior se ha revestido con un sistema de aislamiento en acabado blanco, para mejorar la eficiencia energética, y las puertas y ventanas se han elegido en madera pintada en blanco para potenciar la continuidad. En el bloque anexo se han llevado a cabo labores de conservación y mantenimiento sin modificar el volumen existente, añadiendo refuerzos estructurales para mejorar la estabilidad. Su precario estado de conservación ha obligado a acondicionar tanto el interior como un exterior que se diferencia visualmente de la edificación principal gracias al entablado vertical de madera de iroko en acabado lasur blanco que viste y ayuda a componer su fachada. Este mismo revestimiento se utiliza en la fachada posterior para forrar la galería de la habitación principal. ■ LN

REVISTA DE INTERIORISMO, DECORACIÓN Y DISEÑO CONTEMPORÁNEOS

casaviva

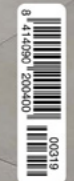
www.revistacasaviva.es NÚMERO 319 ESPAÑA 5,95 €

**Estilo:
naturaleza
en estado
puro**

**UN ÁTICO
CON TERRAZA**

Dossier: armarios
Como una galería de arte
Vivienda rehabilitada
Wellness doméstico

Decorar al estilo
MEDITERRÁNEO



Casa Viva

Número Fecha de publicación	319 Diciembre 2023
Extensión	18 páginas
Periodicidad	Mensual
Soporte	Revista
Fuente	Revista especializada
Temática	Decoración
Tirada	12.867

SANTOS

santiagointeriores

VIVIENDA REHABILITADA

Convertida EN UN HOGAR

ARQUITECTURA: ZES+ OFICINA DE ARQUITECTURA. CONSTRUCCIÓN: CONSTRUCCIONES ALCALDE GARCÍA. INTERIORISMO SALÓN-COMEDOR: TRESDES INTERIORISMO. ESTILISMO: SONSOLES CABANA, PAULA FERREIRA Y TRESDES INTERIORISMO. MOBILIARIO COCINA: SANTOS. DISTRIBUIDOR: SANTOS. SANTIAGO INTERIORES.

Los nuevos propietarios de esta vivienda unifamiliar, una pareja con dos hijos pequeños, decidieron afrontar un profundo proceso de reforma que les permitiese acondicionarla para convertirla en un hogar confortable y acogedor. Se trata de una edificación antigua, situada en un popular barrio del casco histórico de Santiago de Compostela, que se abre a un jardín con piscina y unas privilegiadas vistas a la Catedral de la ciudad.



La fachada se ha revestido con un entablado vertical de madera



La fachada se ha revestido con un entablado vertical de madera de iroko en acabado lasur blanco, que contribuye tanto a diferenciarlo visualmente del volumen principal como a componer

el alzado. La fachada posterior que da al Jardín se ha resuelto del mismo modo, y en ella se ha realizado una galería en la habitación principal, forrada con el mismo entablado.



FOTOGRAFÍAS: HÉCTOR SANTOS DIEZ. TEXTOS: PAU MONFORT.

En el bloque anexo no se ha modificado el volumen existente

En el bloque anexo se han realizado labores de conservación y mantenimiento sin modificar el volumen existente. Debido a su

precario estado de conservación, se han aplicado refuerzos estructurales orientados a conferirle estabilidad.

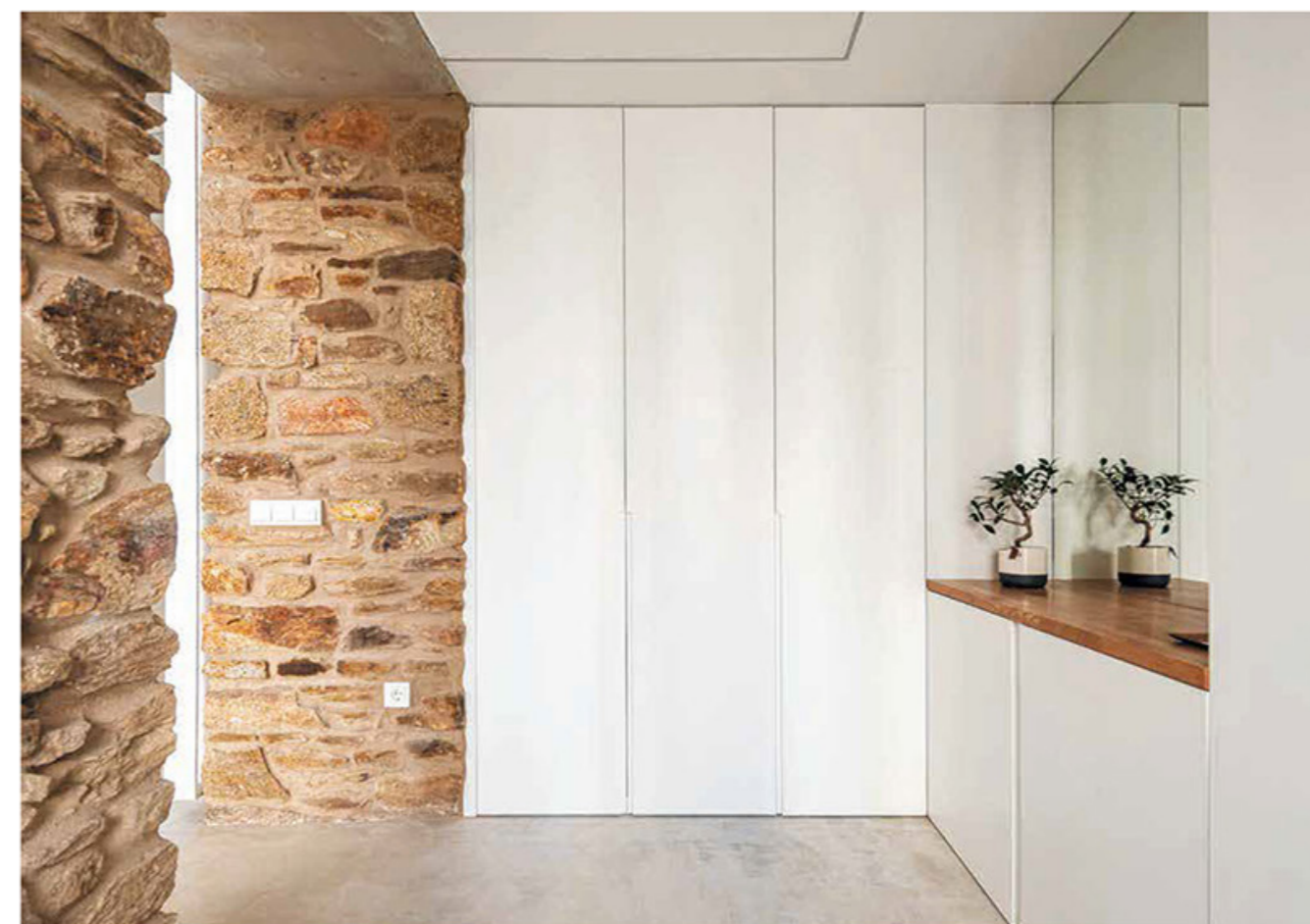
La edificación constaba de un bloque principal y otro anexo, sobre los que se ha actuado para rehabilitarlos íntegramente. En el primero se han recuperado los muros de piedra originales de un metro de espesor, conservando su disposición. Así, a partir de ellos se ha procedido a redistribuir la vivienda, abriendo los huecos necesarios para mejorar las conexiones espaciales y visuales entre las estancias. También se han reemplazado los forjados, colocando los nuevos en la misma posición, y se ha reconstruido la cubierta para dotarla de una pendiente adecuada. Con respecto a la fachada, se han mantenido las líneas compositivas originales, unificando dos huecos de la planta baja para crear la entrada del garaje. Su exterior se ha revestido con un sistema de aislamiento en acabado blanco, para mejorar la eficiencia energética de la casa. Con el objetivo de lograr una mayor armonía, se ha optado por madera pintada de blanco para la puerta y la carpintería de las ventanas.



La escalera que comunica los distintos niveles se ha mantenido en una posición similar a la original, aunque se ha modificado su desarrollo y se ha adaptado a la nueva distribución.



La escalera se ha mantenido en una posición similar a la original



El salón se comunica con el jardín a través de amplias puertas acristaladas



Para equipar el salón se ha optado por un mueble y una mesa de centro con cajón y bandeja de A. Brito, sofás Loman de Ditre, una butaca Dedo de Gazzda,

una alfombra de Pyramld y lámparas de Leds-C4 y Zara Home. Los cojines son de Vivaralse y los elementos decorativos en vidrio y porcelana de VP Interiorismo.

El comedor ocupa el centro de la zona de día



El comedor ocupa el centro de la zona de día. Justo frente a la cocina, y se ha amueblado con una mesa Marie de Tábula y sillas Fawn de Gazzda. Para iluminar el conjunto se han elegido unas elegantes lámparas Tempo de

A-Emotional Light. La cocina cuenta con una barra realizada en laminado acabado madera Roble Natural de Santos, pensada para disfrutar cómodamente de desayunos y comidas rápidas sin necesidad de desplazarse al comedor.



El amueblamiento de la cocina se ha cerrado con una serie de armarios columna



El amueblamiento de la cocina, un modelo Fine Cashmere de Santos, se ha cerrado con una serie de armarios columna ubicados en los extremos. A un lado, la columna portaútiles permite almacenar utensillos y productos de limpieza, y la

portaprovisiones con cajones interiores resulta ideal para guardar provisiones de manera organizada. Al otro lado, tres columnas integran el horno y el microondas de Bosch, más un frigorífico y un congelador de Liebherr.



COCINA LINEAL ABIERTA CON BARRA

01

Con el objetivo de sacar el máximo partido a una planta alargada y estrecha, el mobiliario Fine Cashmere de Santos se ha organizado en línea. La parte central de la composición acoge las áreas de preparación, fregado y cocción, equipadas con encimera Cincel Grey de Silestone, grifería y fregadero de Blanco, y placa de inducción de Balay.

02

La zona baja incluye lavavajillas integrado de Bosch, dos módulos portaplaca con accesorio platero, y un mueble portafregadero con cubos de reciclaje en la gaveta inferior. Sobre estos módulos transcurren tres armarios altos de apertura plegable, con interior personalizado en acabado madera Roble Natural. El situado sobre la placa de cocción integra un grupo filtrante de Pando.

03

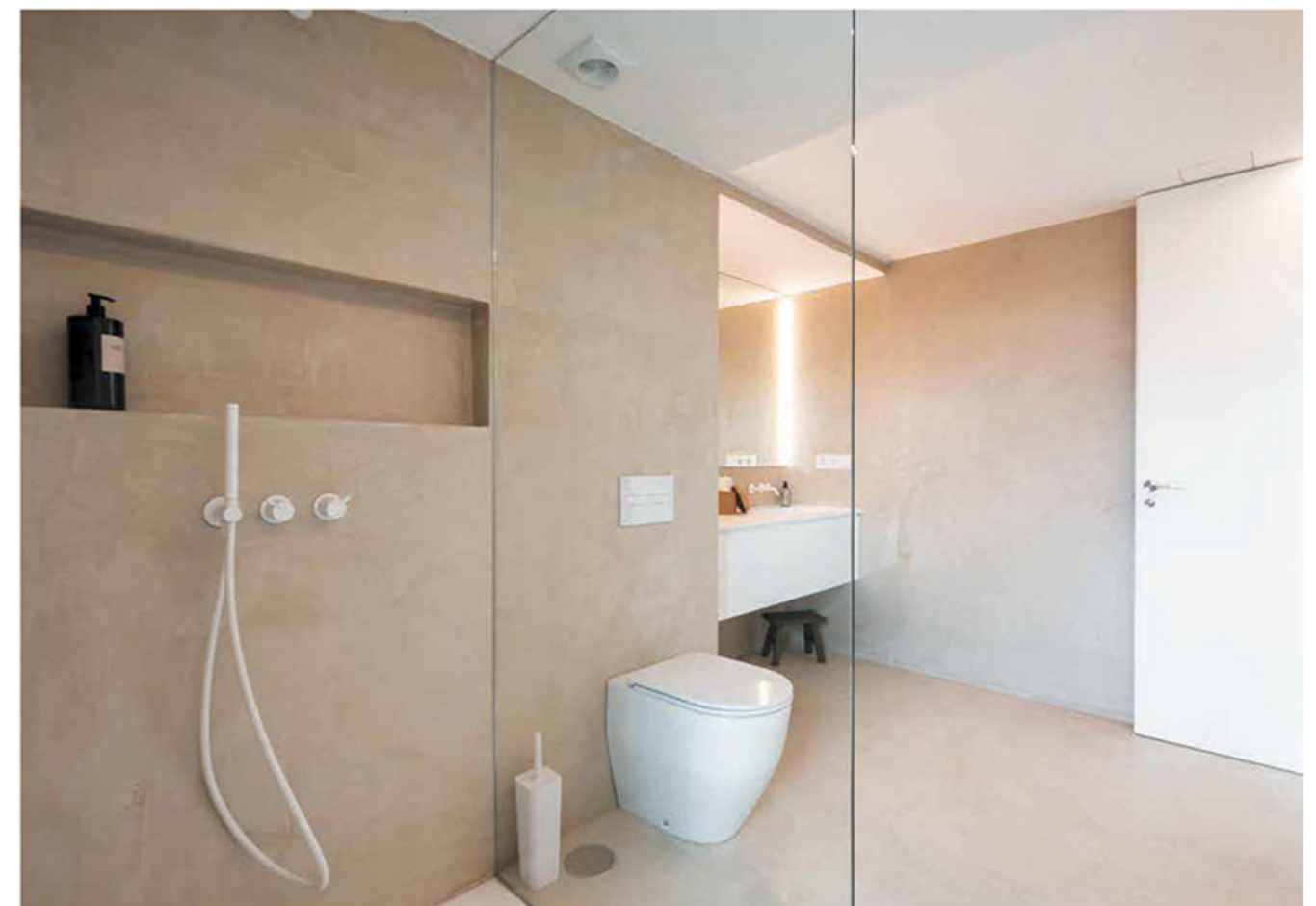
Bajo los estantes interiores se ha dispuesto un perfil de iluminación led con tomas de corriente, que proporciona iluminación indirecta sobre la encimera. Este perfil también incorpora un canal para equipar la zona intermedia de la cocina con prácticos accesorios como el soporte para bote multiusos, el cuchillero o la barra con ganchos, todos en acabado madera Fresno Olivo.



La primera planta de la vivienda se ha destinado a zonas privadas



El dormitorio principal se ha amueblado con una cama, un cabecero y mesitas realizadas a medida en madera de roble, y los infantiles con camas y sillones de Ikea. El equipamiento de todos los baños de la casa es de Laufen.





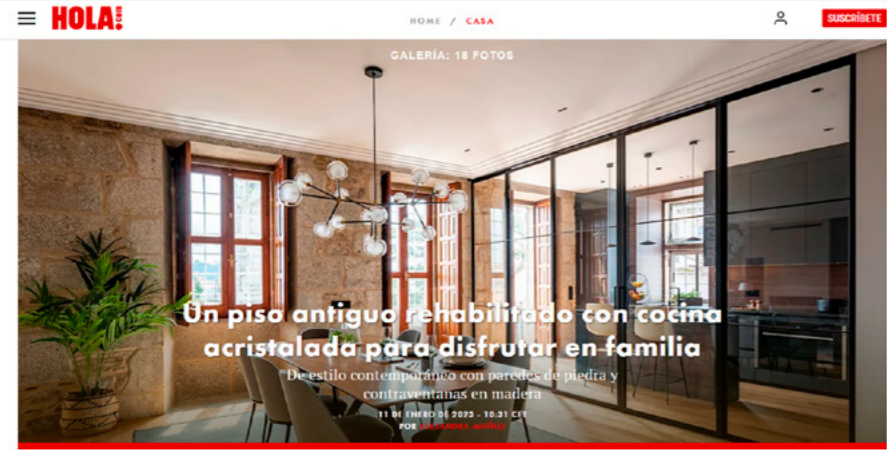
El estudio se conecta con una terraza exterior que da al jardín

El estudio se ha equipado con un banco Roni de J-Line, sillas Odger de Ikea, alfombra Kilim Duna de Gan y focos de Zara Home. La estancia se conecta con una terraza exterior que da al jardín, un espacio recogido que invita a desconectar del ajetreo diario mientras se contempla el horizonte.

En el bloque anexo, por su parte, se han realizado labores de conservación y mantenimiento sin modificar el volumen existente. Debido a su precario estado de conservación, se han aplicado refuerzos estructurales orientados a conferirle estabilidad. Igualmente, se ha llevado a cabo una importante actuación de acondicionamiento interior y exterior. Tras la intervención, el acceso principal a la vivienda se realiza a través del antiguo acceso a este anexo. La vivienda reformada cuenta con una planta baja, una primera planta y una sobrecubierta, que se ha aprovechado para crear una sala polivalente con baño. La escalera que comunica los distintos niveles se ha mantenido en una posición similar a la original, aunque se ha modificado su desarrollo y se ha adaptado a la nueva distribución. La planta baja incluye, en su mitad más próxima a la fachada principal, un garaje, un vestíbulo, un distribuidor y un aseo. La otra mitad de esta planta acoge la zona de

día, conectada con el jardín con piscina y compartida de forma abierta por la cocina, el comedor y el salón. La cocina se ha dispuesto en un extremo de la zona de día, parcialmente separada del resto de ambientes por un imponente tabique abierto de piedra vista. Para amueblarla se ha optado por un modelo Fine Cashmere de Santos que, con su diseño de líneas puras y frentes lisos, se integra con naturalidad en la arquitectura e interiorismo de la vivienda. El comedor ocupa el centro de la zona de día, justo frente a la cocina y, a continuación, se ha ubicado el salón, comunicado con el jardín a través de amplias puertas plegables acristaladas. La primera planta de la vivienda se ha destinado a zonas privadas, e incluye una suite con vestidor, dos dormitorios, un baño de uso general y una lavandería. En esta misma planta, la edificación anexa al bloque principal de la casa se ha reservado para crear un estudio abierto. ✱

Medios digitales



Hola

Un piso antiguo rehabilitado con cocina acristalada para disfrutar en familia

Fecha de publicación 11/01/2023

Temática Estilo de vida

[Consultar online >](#)



Arquitectura Viva

FINE Cashmere de Santos, vivienda en Santiago de Compostela

Fecha de publicación 30/05/2023

Temática Decoración

[Consultar online >](#)

SANTOS

santiagointeriores



Arquitectura Viva

Rehabilitación de una vivienda en Santiago de Compostela

Fecha de publicación 30/05/2023

Temática Decoración

[Consultar online >](#)



Arquitectura y Diseño

Cocinas al detalle: así es esta cocina verde salvia de 12 metros en A Coruña

Fecha de publicación 30/06/2023

Temática Decoración

[Consultar online >](#)

SANTOS

santiagointeriores

santiagointeriores
santossantiago.com